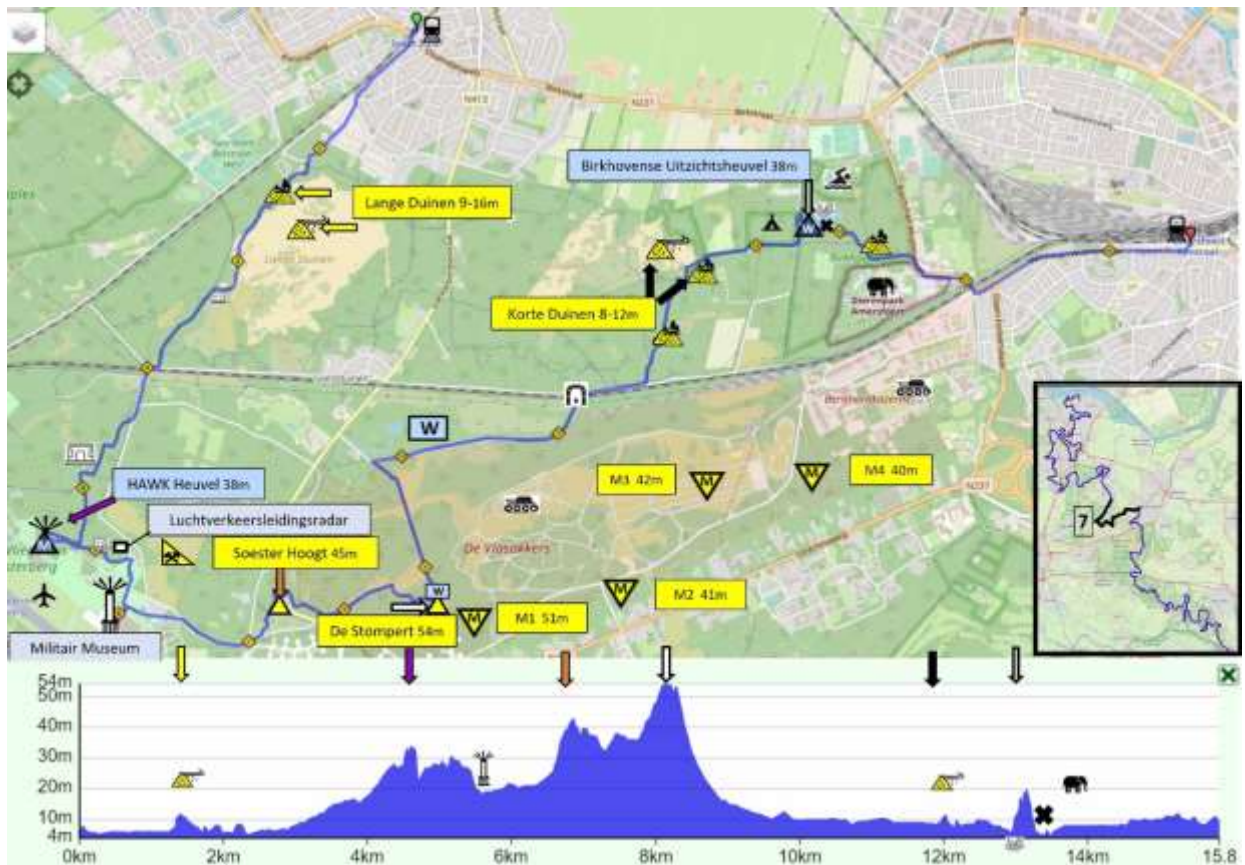


# Etappe 7 Soest Zuid – Amersfoort

Etappe met zandverstuivingen, hoge bergen, uitzichtpunten en het militaire museum

## Kenmerken

Lengte: <b>15.8 km</b>	Aantal toegankelijke huggen: <b>6</b>	Niet toegankelijk huggen: <b>0</b>
Laagste / Hoogste: <b>4 / 54 m</b>	Stijging / Daling : <b>178 / 176 m</b>	Onverhard/ Verhard: <b>82 / 18 %</b>
Uitzichtpunten: <b>2</b>	HUG score: <b>2</b>	



voor de kaart legenda zie [hier](#)

## Samenvatting Etappe 7

We beginnen deze etappe waar we de vorige zijn geëindigd: Station Soest Zuid. We blijven aan de oostkant van het spoor en lopen naar het zuiden. Al snel zijn we in het bos met villa's aan beide zijden van de weg. Na ongeveer één kilometer verlaten we de verharde weg en slaan een bospad in. We zijn nu aan de rand van het zandverstuivingsgebied de **Lange Duinen** (8 -13m). Als je wilt kun je door het mulle zand struinen, maar ik geef er de voorkeur aan in het bos te blijven. In het verleden waren zandverstuivingen, die goede landbouwgronden en zelfs hele dorpen dreigden te verzwelgen, een ware plaag. Om dit tegen te gaan werden de zijkanten beplant met snelgroeiende bomen, in dit geval eiken. Dat had als bijkomend voordeel dat regelmatig het hakhout geoogst kon worden. We lopen parallel aan het zandgebied, maar om toch een beetje het woestijngevoel te krijgen, gaan we het laatste stukje nog door het mulle zand. We zijn nu bij de ruïne van een klein bunkertje, dat is gebouwd ter verdediging van de vliegbasis Soesterberg. We lopen nu verder door het bos en steken de spoorlijn over. We gaan een klein stukje over de verharde weg, maar slaan al snel weer het bos in en komen bij één van de ingangen van het vliegveld. Je ziet hier een aantal grote voormalige munitiebunkers. Na weer een bospaadje komen we bij een half verharde weg die een heuvel opgaat: de **HAWK Heuvel**, die 18 meter hoog is, met de top op 38 meter boven NAP. Toen de luchtmachtbasis nog operationeel was, stond hier een batterij afweerraketten, voor als de Russen zouden komen. We lopen langs de flank van de helling en je ziet de grote schotel van de civiele luchtverkeersleidingsradar draaien. Weldra zijn we bij de ingang van het Nationaal Militair Museum. Een bezoek hieraan is zeker de moeite waard, maar waarschijnlijk niet voor vandaag. Bij helder weer is het aan te raden om met de lift naar de bovenste verdieping van de uitkijktoren te gaan voor het mooie uitzicht. Ook is er in het gebouw een café. Beide bevinden zich vóór de entree van het museum. Na een (kort) bezoek gaan we weer verder met onze tocht. We volgen een stukje de weg via de in/uitgang van de vliegbasis en staan dan onderaan de **Soester Hoogt**, de eigenlijke Soesterberg, waarvan de top op 45 meter ligt. Natuurlijk beklimmen we die en bovenaan bevindt zich een oriëntatiesteen, maar dan tegenwoordig zonder uitzicht. Bij het restaurant 't Hoogt dalen we af naar de weg, die we oversteken. Aan de overkant gaan we het bos weer in en zijn dan op de Vlasakkers. Dit is eigenlijk een militair oefengebied, maar dit stuk is voor het publiek opengesteld. We gaan een stukje over een half verhard pad en komen onderaan onze volgende hug: **De Stompert**. Dit is de hoogste berg van vandaag met 54 meter. De top wordt getooid met een reservoir van de waterleidingmaatschappij en is daarmee een natuurlijke watertoren. Na dit bezoek dalen we af en komen beneden bij een groot waterwingebied. We volgen de weg langs het oefenterrein. Dit deel van de Vlasakkers is normaal niet toegankelijk. In dit gebied liggen een aantal huggen, die we jammer genoeg niet zullen zien. We komen bij een tunneltje onder de spoorlijn en volgen het fietspad nog een stukje. Dan gaan we de bossen in richting de **Korte Duinen** (8-12m). Ook dit is – net als de Lange Duinen - een zandverstuivingsgebied met rondom beboste duinen. Aan het einde van dit gebied lopen we langs een camping en zijn dan even later bij de laatste hug van vandaag: de **Uitzichtheuvel Birkhoven**. Deze heuvel is 18 meter hoog. Aan de andere kant ligt een grote vijver. Het geheel was een werkverschaffingsproject uit de dertiger jaren van de vorige eeuw. Het zand uit de vijver en uit het hier achtergelegen bosbad, is gebruikt om deze uitzichtheuvel op te werpen. Vergeet het uitzicht maar, want door de hoge bomen zie je nu alleen nog maar een stukje van de vijver. We dalen weer af en lopen verder door het bos en zijn nu achter de Dierentuin Amersfoort. Even later bereiken we de grote weg. Je kunt nu doorlopen naar het station, maar als je genoeg hebt van het wandelen neem je hier de bus. Beide wordt goed gerekend. De etappe eindigt bij het station en hierbij de actuele treintijden.

